

11

Федерализм

Политическая экономика, 2005/6 учебный год // Екатерина Журавская, Константин Сонин,
 Российская экономическая школа/ЦЭФИР

План

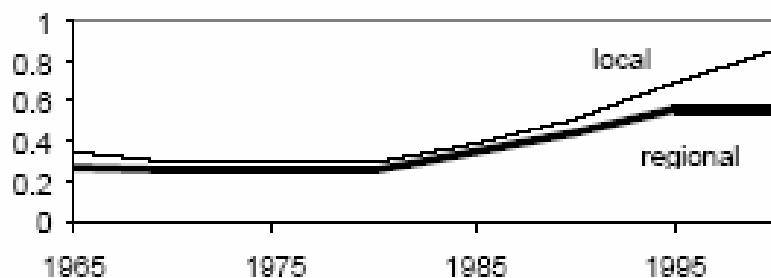
- Что такое федерализм?
- Сравнительный федерализм
- Одна теория: федерализм как позитивная теория взаимодействия
 - федерального центра
 - региональных администраций
 - региональных предприятий

Политическая экономика, 2005/6 учебный год // Екатерина Журавская, Константин Сонин, Российская экономическая школа/ЦЭФИР

11.2

Федерализм в мире

1c: Percent of countries with elected subnational governments (43 countries)

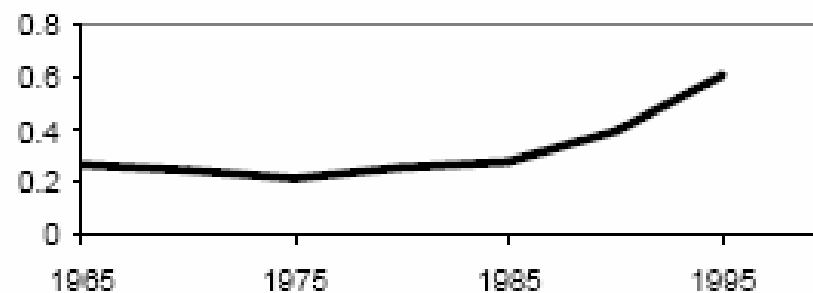


Политическая экономика, 2005/6 учебный год // Екатерина Журавская, Константин Сонин, Российская экономическая школа/ЦЭФИР

11.3

Федерализм в мире -2

1b: Percent of countries where center cannot easily override SNG (43 countries)



Политическая экономика, 2005/6 учебный год // Екатерина Журавская, Константин Сонин, Российская экономическая школа/ЦЭФИР

11.4


Федеральные государства

- Самое “передовое” государство в мире во все времена было федеральным
 - США
 - Великобритания
 - Голландия
 - ...
 - Римские империи
- Современные «успешные федерации»
 - Китай сегодня
 - Мексика во второй половине XX века
 - Бразилия во второй половине XX века
- Современные «не успешные»
 - Россия в 90-х
 - Аргентина сегодня

Политическая экономика, 2005/6 учебный год // Екатерина Журавская, Константин Сонин, Российская экономическая школа/ЦЭФИР

11.5

Идеи федерализма

- Асимметрия информации
 - «На местах виднее» (Монтескье...)
 - Проблема «начальник – подчиненный»
 - Проблемы иерархий (например, )
- Конкуренция юрисдикций
 - модель Тибу (Tiebout)
- Вайнгаст и Чен (Qian, Weingast, 1997): федерализм - защита государства от самого себя
 - Федеральная конституция пишется так, чтобы у федерального центра не было (потом) стимулов все отбирать
 - Федерализм Мэдисона и образование Соединённых Штатов

Политическая экономика, 2005/6 учебный год // Екатерина Журавская, Константин Сонин, Российская экономическая школа/ЦЭФИР

11.6

Сравнительный федерализм

- Сравнительный федерализм (Weingast, 1995, 2000, North, 1985)
 - почему в разных странах разное федеральное устройство?
 - почему одни и те же механизмы приводят к совершенно различным результатам в разных странах
- (F1) **Hierarchical Jurisdictional Autonomy.** There exist a hierarchy of governments with a *delineated scope of authority* so that each level of government has its own policy domain.
- (F2) **Subnational autonomy.** Do the subnational governments have a high degree of *authority over the local economy* in conformity with standard economic assignment principles?
- (F3) **Common market.** Does the national government have the authority to police the *common market*?
- (F4) **Hard budget constraint.** Do all governments, especially subnational ones, face *hard budget constraints*?
- (F5) **Institutionalized authority.** Is the allocation of political authority *institutionalized*?

Политическая экономика, 2005/6 учебный год // Екатерина Журавская, Константин Сонин, Российская экономическая школа/ЦЭФИР

11.7

Позитивная модель сегодня

- Формальная модель сегодня – работа федералистских механизмов зависит от индустриальной структуры страны, то есть взаимоотношений
 - федерального центра
 - региональных властей
 - предприятий
- «Предтечи»
 - модель Бланшара-Шлейфера
 - подход Бардхана-Мухерджи

Политическая экономика, 2005/6 учебный год // Екатерина Журавская, Константин Сонин, Российская экономическая школа/ЦЭФИР

11.8

«Стилизованные факты»

- Ericson (1999): " ... there seems to have developed a symbiosis, particularly at the regional and local levels, between governments and important businesses that goes well beyond what one would see were relations intermediated by law and law-structured markets."
- de Figueiredo and Weingast (2001): "perhaps the most significant characteristic of federalism, Russian style, is the striking lack of cooperation between center and regions"
- McKinsey Research Institute (1999): "the sector-level market distortions result from unequal laws and enforcement, originated in most cases by regional or municipal authorities in the absence of clear laws and/or strong control mechanisms at the federal level."

Не только Россия

- Tomassi, Saiegh, and Sanguinetti (2001): "The non-cooperative behavior among provincial governments has also affected the collection of national taxes... This has occurred through very generous and poorly controlled regimes for industrial promotions ... [under which] exemptions from major national taxes can be allocated. "
 - В пяти провинциях (Catamarca, La Rioja, San Luis, San Juan, and Tierra del Fuego) губернаторы пользовались правом освобождать региональные предприятия от уплаты *федеральных* налогов
- Melo and Rezende (2003): "the net result of state expenditures and tax abatements favors the southeast where industry is highly concentrated"
- Young (2000) пишет про отрицательные последствия «регионального протекционизма» в Китае

«Теория» Бланшара-Шлейфера

- Blanchard, Shleifer (2000): политическая централизация имеет большое значение

$$p a y > b$$

- не противоречит экономической децентрализации (Riker, 1964)
- Примеры: с одной стороны – Китай, Мексика, с другой стороны – Россия, Аргентина
 - Epikolopov, Zhuravskaya (2003): да (эмпирика)
- Treisman (1999, 2001), Shleifer, Treisman (2000)

«Захват государства»

- Bardhan, Mookherjee (1999, 2005)
- Специальные интересы на местах подчиняют себе политику
 - например, ограничивают вход на рынок
 - коррупция, борьба за ренту
- Сращивание политики и специальных интересов может происходить многими разными способами
- Литература: как влияет децентрализация на захват государства?
 - Treisman (2001): децентрализация помогает коррупции

Фирмы

- $F(L_i) = aL_i - (1/(2b_i))L_i^2$

- $b_i: [1, +\infty) \rightarrow \mathbb{R}_+$

- Фирмы максимизируют прибыль, конкурируя на рынке труда

- прибыль фирмы зависит от того, сколько фирм на рынке

- губернатор решает – сколько фирм на рынке

- Прибыль фирмы определяет – сколько она готова пожертвовать на избирательную

- кампанию политика

Избиратели и кандидаты

- Избирательная платформа кандидатов – количество фирм на рынке (уровень конкуренции)
 - чем больше фирм, тем выше уровень заработной платы
- Каждый житель региона может либо работать на подсобном участке, получая урожай, величина которого распределена равномерно на $[0, R]$, либо получать зарплату
- На избирателей влияет количество денег, собранных/потраченных политиками в ходе избирательной кампании
 - в точности как в основной модели (в лекции 2)
 - способность собирать деньги – параметр модели

Избирательная модель с деньгами

- Из вероятностной модели голосования

- ... избиратель i из группы J голосует за кандидата A тогда и только тогда, когда

- $W^J(g_A) > W^J(g_B) + \sigma^{ij} + \delta$, где

- индивидуальная компонента σ^{ij} больше/меньше θ , распределена равномерно на $[-1/(2\phi^j), 1/(2\phi^j)]$

- «кандидатская компонента» δ распределена равномерно на $[-1/(2\psi), 1/(2\psi)]$

- Изменим «кандидатскую компоненту» δ так, чтобы она отражала роль денег (C_A и C_B)

- $\delta = \gamma - h(C_A - C_B)$

- γ распределена равномерно на $[-1/(2\psi), 1/(2\psi)]$

- $h > 0$ – роль денег

Напоминание

Федеральный центр

- Заинтересован в увеличении общего благосостояния
- Хочет собрать как можно больше налогов (при заданной ставке)
- Заставляет губернатора нести политические издержки защиты предприятий от уплаты налогов
- Ресурсы у центра
 - доходы: налоговые сборы
 - расходы: борьба с губернаторами
- Если приходится бороться одновременно со всеми губернаторами, федеральному центру может не хватать средств

Равновесие на рынке труда

- Для одной фирмы: $L_i = \operatorname{argmax}_{L_i} \{F(L_i) - wL_i\} = b_i(a-w)$
- Спрос на рынке труда

$$L^D(w) = \int_{i=1}^n L_i di = (a-w) \int_{i=1}^n b_i di.$$

- Предложение на рынке труда
- $$L^S(w) = (1/R)w$$

- Равновесные зарплата и прибыль

$$w(n) = \frac{a \int_{i=1}^n b_i di}{1/R + \int_{i=1}^n b_i di},$$

$$\pi_i(n) = F(L_i(w)) - w(n)L_i(w) = \frac{1}{2}b_i [a - w(n)]^2.$$

Выбор позиций

- Доунсовская конкуренция
- *Позиции кандидатов тем более про-конкурентная, чем выше ставка федерального налога, чем ниже роль денег (h) на выборах и чем ниже R*
- *Чем лучше кандидат собирает деньги с фирм, тем более протекционистскую позицию он занимает*
- *Равновесная позиция кандидатов становится более протекционистской, если промышленная структура региона становится более (потенциально) концентрированной*

Откуда берутся сильные губернаторы?

- Сильный губернатор = много голосов на выборах
- Вариант 1: в регионе есть много мелких предприятий, которые слабо конкурируют между собой
 - все платят помалу, но одному
 - ни у одного нет стимулов отклоняться
 - Приморский Край, Кемерово
- Вариант 2: в регионе есть одно или несколько крупных предприятий, которые действуют монопольно на рынке труда
 - от этих предприятий все зависит
 - они платят губернатору мало, но у конкурентов вообще ничего нет
 - большое значение играют безработные
 - Липецк

Уровень федерации

- Два равновесия – хорошее и плохое
- Хорошее
 - губернаторы не защищают предприятия своих регионов от федерального центра
 - это заставляет губернаторов усиливать конкуренцию
 - это обеспечивает хорошие стимулы для предприятий
 - это дает центру средства обуздывать губернаторов
- Плохое
 - губернаторы защищают предприятия своих регионов от федерального центра
 - это заставляет губернаторов подавлять конкуренцию – рассчитывать больше на взятки, чем на голоса занятых
 - это обеспечивает плохие стимулы для менеджеров – сохранять избыточную занятость
 - это лишает центр средств обуздывать губернаторов

Политические партии

- Партии могут решать проблемы
 - исполнения обещаний вообще – Cox, McCubbins (1994), Aldrich (1995)
 - сохранения федерации Riker (1964), Ordeshook, Shvetsova (1997)
- В России политические партии очень слабы
 - Colton (2000), Colton, McFaul (2003)
 - особенно на региональном уровне (McFaul, 2001, Hough, 1998, Stoner-Weiss, 2001)
- На выборах губернаторов партии играли очень маленькую роль (Golosov, 2004)
 - 1995-99: в 45 % выборах не участвовали партийные кандидаты
 - 1999-03: в 63 % ...
- С 2005 – новая заря?

Что делать с «региональным протекционизмом»?

- Что помогает в России?
 - BS: Газпром и РАО ЕЭС
- Что помогает в других странах?
 - в Китае – сильная центральная власть
 - в США – сильные суды (местная власть)
 - в модели – если у губернаторов *меньше* возможностей по подавлению конкуренции, то ему *менее* выгодно защищать предприятия от федерального центра
- Что делали в других странах?
 - в Мексике собирали федерацию заново после революции 20-х
 - кооптируя губернаторов в ИРП
 - одного за другим, персонально